

Naised disainivaldkonnas



Kommenteeritud kokkuvõte

Sooline võrdõiguslikkus on üks Euroopa Liidu (EL) põhieesmärke. Selle eesmärgi saavutamiseks on vaja andmeid ja teavet, et analüüsida naiste ning meeste olukorda kõigis poliitikavaldkondades. Soolise analüüsi praeguse seisu edendamiseks on Euroopa Liidu Intellektuaalomandi Amet (EUIPO) analüüsinud eri perspektiivist soolist lõhet⁽¹⁾ disainilahenduste valdkonnas.

Lähtekohana tuleb analüüsida naisdisainerite osalemist tööturul, mõõtes soolist tööhõivelõhet, mida täiendatakse naiste ja meeste vaheliste isiklike ning töökoha ja tööandjate omaduste erinevustega disainilahenduste valdkonnas. Disainerite soolise palgalõhe uurimine võimaldab meil mõista, kuidas saab nais- ja meesdisainerite eri omadustega selgitada töötasu erinevusi. Ülejäänud selgitamata soolisest palgalõhest ilmneb, et eesmärk „võrdse töö eest võrdne tasu“ on saavutamata.

Disainerite tööhõivelõhet ehk naiste alaesindatust disainilahenduste loomisel kajastab EUIPOs disainilahendusi registreerivate naiste väiksem osalus. Esimest korda kasutatakse registreeritud ELi disainilahenduse taotluste⁽²⁾ üksikasjalikku teavet, et analüüsida naiste osalemist ELi disainilahenduste loomisel ja naiste registreeritud disainilahenduste omadusi.

Aruandes kasutatakse suurt andmekogumit, et näidata soolise lõhe olemasolu disaineri kutsealal (2021. aastal olid ELis⁽³⁾ 24 % disaineritest naised) ning sarnast soolist lõhet Euroopa disainilahenduste registreerimisel (ELis asuvate omanike EUIPOs registreeritud disainilahendustest oli neid, milles osales samal aastal vähemalt üks naisdisainer 26 %) ehk registreeritud ELi disainilahenduse soolist lõhet⁽⁴⁾. Mõlemad soolised lõhed on viimasel kümnendil vähenenud, kuid

⁽¹⁾ „Sooline lõhe on lõhe mis tahes valdkonnas seoses naiste ja meeste osaluse, juurdepääsu, õiguste, tasustamise või hüvede taseme erinevusega“, Euroopa Soolise Võrdõiguslikkuse Instituut (EIGE).

⁽²⁾ Registreeritud ELi disainilahenduste disainerite sooline analüüs põhineb 670 000 disainilahenduse ja 210 000 disaineri andmetel, kelle nime teave on EUIPO andmebaasides (43 % registreeritud ELi disainilahenduste registreeringutest).

⁽³⁾ Nais- ja meesdisainerite tööhõivelõhet hinnatakse 23 ELi liikmesriigi tööjõu-uuringu (LFS) üksikandmete põhjal (Bulgaaria, Malta, Saksamaa ja Sloveenia andmed ei ole kättesaadavad). Disaineri elukutsete soolise tööhõivelõhe arvutamise üksikasjalikud andmed hõlmavad ajavahemikku 2011–2021.

⁽⁴⁾ See on vastuolus Ameerika Ühendriikide autoriõiguse ameti (2022) järeldustega, et „naisautorite osakaal registreerimistes on oluliselt väiksem kui naiste osaluse määr vastavatel kutsealadel. See näitab soolise ebavõrdsuse olemasolu autoriõigussüsteemis.“ Ameerika Ühendriikide patendi- ja kaubamärgiamet (USPTO) (2019) avaldas teistsugused järeldused: „Peaaegu kõigis teadusvaldkonna ametites on naiste osakaal palju suurem kui nende leiutatud

liikumine soolise võrdõiguslikkuse suunas on aeglane. Aastatel 2011–2021 kasvas naisdisainerite osakaal keskmiselt 5 % aastas. Samal ajavahemikul⁽⁵⁾ registreeritud ELi disainilahenduste taotlustest oli keskmine kasvumäär aastas nende disainilahenduste korral, milles osales vähemalt üks naisdisainer, 2,5 % ja 1 % selliste registreeritud ELi disainilahenduste taotluste korral, kus naisi ei osalenud. Seega kuluks selles tempos 51 aastat, et saavutada sooline võrdõiguslikkus registreeritud ELi disainilahenduste registreerimisel⁽⁶⁾.

Disainerite kutseala sooline tööhõivelõhe on tingitud soolisest segregatsioonist sektori- ja kutsetegevuses või ühe soo koondumisest teatud valdkondadesse ja kutsealadele, mis võib selgitada naiste ja meeste palgaerinevusi, sest naisi on enamasti rohkem madalapalgalistes ametites. Naisdisainerid moodustavad avaliku halduse, kunsti, meelelahutuse ning inimtervise ja sotsiaalhoolekande valdkonnas peaaegu 40 % disaineritest. Disainerite soolist tööhõivelõhet selgitatakse nende naiste väga väikse osakaaluga, kes töötavad elektrotehnikainseneride või tarkvara ja andmestute arendajate ja analüütikutena. Naiste osakaal füüsika ja geoteaduste valdkonna spetsialistide ning arhitektide, projekteerijate, inspektorite ja disaineritena on isegi suurem, ulatudes neis ametites üle 50 % seitsmes ELi liikmesriigis.

Disainerite⁽⁷⁾ keskmine brutotunnitasu⁽⁸⁾ on 50 % suurem kui kõigi töötajate keskmine sissetulek nii naiste kui ka meeste korral, kuid analüüs kinnitas ka soolist palgalõhet disainiga seotud kutsealadel: 2018. aastal teenisid naisdisainerid 14 ELi liikmesriigis keskmiselt 12,8 % vähem kui mehed. Seda lõhet saab selgitada nais- ja meesdisainerite erinevate isiklike, töökoha ja tööandjate omadustega: eeldatakse, et naisdisainerid teenivad meestest keskmiselt 4,8 % vähem naiste tööturuomaduste alusel (vähem tasuvad kui meeste omad), seega on disainerite selgitamata sooline palgalõhe endiselt 8 %. Muutujad, mis selgitavad naisdisainerite väiksemat sissetulekut, on järgmised: tööandja riik (1,8 %), asjaolu, et naised on keskmiselt nooremad kui mehed (1,6 %), disainerite eri ametid (1,2 %), ajutiste lepingute suurem osakaal (0,4 %) naiste korral ja naiste suurem osakaal riigiettevõtetes, mis maksavad disaineritele keskmiselt väiksemat palka (0,3 %). Teisest küljest,

patenteeritud tehnoloogia osakaal. Üksnes tehnikavaldkonnas on naiste töajõus osalemise määr sarnane naisleiutajate üldmääraga.“

⁽⁵⁾ Naiste keskmine aastane osalusmäär registreeritud ELi disainilahendustes kogu ajavahemikul 2005–2022 on identne.

⁽⁶⁾ Maailma Intellektuaalse Omandi Organisatsioon (WIPO) leidis, et lähtudes naisleiutajate 15 % määrast 2015. aastal, kulub patendikoostöö lepingu kohase soolise võrdõiguslikkuse saavutamiseks vähemalt 64 aastat.

⁽⁷⁾ Soolise palgalõhe analüüs põhineb järgmisel 14 liikmesriigil, kelle kohta on teadustöökäsides kättesaadavad üksikasjalikud üksikandmed töötasude struktuuri uuringust (*Structural Earnings Survey*, SES): Bulgaaria, Eesti, Itaalia, Kreeka, Küpros, Leedu, Luksemburg, Läti, Malta, Poola, Prantsusmaa, Slovakkia, Taani ja Tšehhi Vabariik.

⁽⁸⁾ Lihtsuse huvides märgime, et keskmine töötasu tähendab käesolevas aruandes keskmist brutotunnitasu.

nagu seda tüüpi analüüsides tavaliselt ilmneb, kajastab haridustase negatiivset lõhet, mis näitab, et tööturul osalevate naiste keskmine haridustase on pigem kõrgem kui meestel ning seetõttu võiks eeldada, et naisdisainerid teenivad rohkem (1,2 %) kui mehed. See negatiivne erinevus tasakaalustab osaliselt ülejäänud analüüsiga hõlmatud muutujate erinevust.

Teine huvitav järeldus on suurem sooline lõhe registreeritud ELi disainilahenduste registreerimisel ELis asuvatelt ettevõtetelt (keskmiselt 21 % disainilahendustest vähemalt ühe naisdisaineriga aastatel 2003–2022) võrreldes ELi-väliste registreeritud ELi disainilahenduste omanikega (samal perioodil naiste osalusega keskmiselt 31 % disainilahendusi), Korea ettevõtjate esitatud disainilahendustega, mille korral naiste osalusega registreeritud ELi disainilahendused ületavad 50 %, ja Hiinas asuvate ettevõtete disainilahendustega, millest naiste osalusega on 40 %.

Lõpetuseks on kahes Locarno klassis ⁽⁹⁾ vähemalt ühe naise osalusega disainilahenduste registreeringute osakaal 36 %: klass 05 (tekstiil-tükikaubad, tehis- ja looduslik rullmaterjal) ning klass 11 (dekoratiivesemed). Ülejäänud kolmes klassis on naisdisainerite osalusega disainilahendusi alla 12 %: klass 17 (muusikariistad); klass 22 (relvad, pürotehnikakaubad, jahi-, kalapüügi- ja kahjuritõrjetarbed) ning klass 25 (ehitussõlmed ja -detailid).

Naisdisainerite erinev olukord ELi liikmesriikides on kokku võetud tabelis 1 koos soolise tööhõivelõhega (naisdisainerite osakaaluga), disainerite palgalõhega enne ja pärast nais- ja meesdisainerite eri omaduste korrigeerimist (korrigeerimata ja korrigeeritud sooline palgalõhe) ning nende registreeritud ELi disainilahenduste osakaaluga, milles osaleb vähemalt üks naisdisainer või kus registreeritud ELi disainilahenduste registreerimisel esineb sooline lõhe.

Tabelist nähtub, et Belgia, Eesti, Iirimaa, Kreeka, Leedu, Luksemburgi, Läti, Madalmaade, Portugali, Prantsusmaa, Rootsi, Saksamaa, Sloveenia, Soome ja Taani ettevõtete taotletud registreeritud ELi disainilahendustes on naisdisainerite osakaal ELi keskmisest (20,9 %) suurem.

Tabel 1. Naisdisainerite osakaal, korrigeerimata ja korrigeeritud sooline palgalõhe ning vähemalt ühe naisdisaineriga registreeritud ELi disainilahendused.

⁽⁹⁾ Locarno klassifikatsioon on rahvusvaheline klassifikatsioon, mida kasutatakse tööstusdisainilahenduste registreerimisel, et märkida toode (tooted), millele kavatakse disainilahendust kohaldada või milles see sisaldub.

Naiste osakaal, %	Disainerid	Korrigeerimata sooline palgalõhe	Korrigeeritud sooline palgalõhe	Registreeritud ELi disainilahendus*
EL	23,7	12,8	8,0	20,9
Austria	20,4			17,9
Belgia	20,6			29,2
Bulgaaria		28,1	28,0	5,4
Tšehhi Vabariik	18,7	18,9	14,4	17,7
Saksamaa				22,4
Taani	23,3	10,2	5,8	21,7
Eesti	29,5	20,9	15,0	25,4
Kreeka	27,3	23,0	15,0	25,9
Hispaania	26,0			15,4
Soome	21,1			21,5
Prantsusmaa	26,1	11,1	9,1	22,3
Horvaatia	26,7			16,0
Ungari	18,0			14,0
Iirimaa	24,7			26,1
Itaalia	25,2	9,5	7,9	16,3
Leedu	28,2	21,1	12,1	28,4
Luksemburg	18,7	9,0	5,5	40,0
Läti	33,0	27,1	18,9	39,1
Madalmaad	17,1			27,4
Poola	21,7	24,5	15,9	17,8
Portugal	27,6			26,5
Rumeenia	22,9			18,1
Rootsi	27,5			22,7
Sloveenia				21,2
Slovakkia	18,0	12,8	11,5	12,6

Allikas: autorite arvutused, mis põhinevad uuringu ELi-LFSi/SESi üksikandmetel teadusuuringuteks kättesaadavate ja usaldusväärsete andmetega ja registreeritud ELi disainilahenduste andmebaasil.

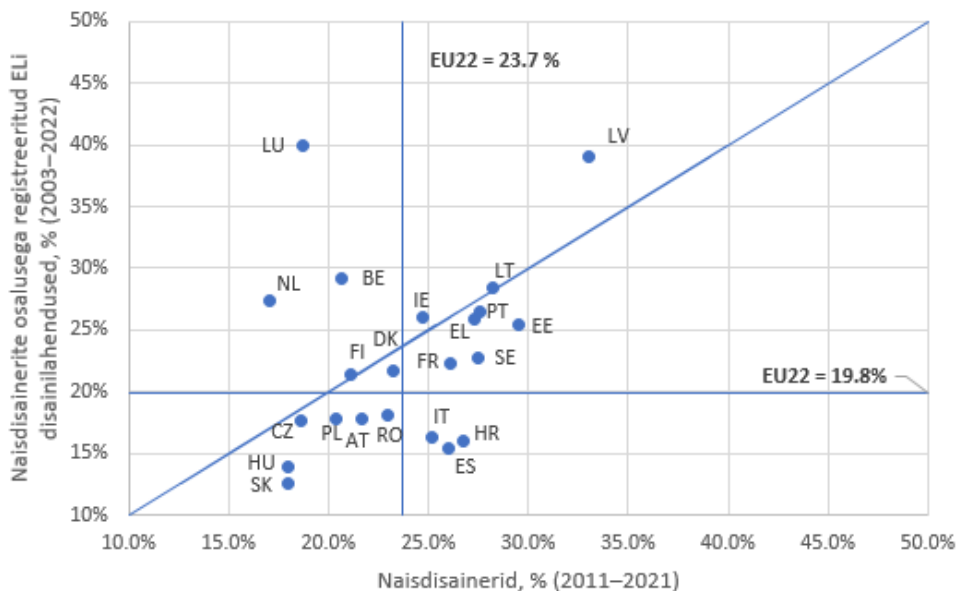
Märkus. Vaatlusperioodid: disainerid (2011–2021); sooline palgalõhe (2018) ja registreeritud ELi disainilahenduste sooline lõhe (2003–2022).

*% selliste registreeritud ELi disainilahenduste taotlustest, milles on vähemalt üks naisdisainer.

Joonisel 1 võrreldakse naiste osalemist disainivaldkonnas ja nende osalemist registreeritud ELi disainilahenduste süsteemis 22 liikmesriigis ⁽¹⁰⁾. Pooled liikmesriigid on diagonaalil või selle lähedal, mis tähendab, et naiste osalus disainivaldkonna elukutsetes on paralleelne Euroopa registreerimissüsteemi kasutavate naistega. Läti eristub, sest mõlema näitaja korral on naisdisainereid peaaegu 35 %. Teises otsas on kolm riiki, kus naiste osalemine disainivaldkonnas ja registreeritud ELi disainilahenduse süsteemis kajastab ebavõrdsust: Hispaanias, Horvaatias ja Itaalias on naiste osakaal registreeritud ELi disainilahenduste disaineritena 10 protsendipunkti võrra väiksem kui nende osalemine tööturul.

Seetõttu on naisdisainerid registreeritud ELi disainilahenduste taotlustes alaesindatud. Samuti osalevad nad disainilahenduste loomises harvem kui mehed ja saavad oma töö eest väiksemat tasu. Kuigi edusamme tehakse, on muutuste tempo aeglane.

Joonis 1. Naisdisainerite osakaal ja vähemalt ühe naisdisaineriga esitatud registreeritud ELi disainilahenduste osakaal ELi liikmesriikides.



Allikas: autorite arvutused, mis põhinevad uuringu ELi-SESi üksikandmetel teadusuuringuteks kättesaadavate ja usaldusväärsete andmetega ja registreeritud ELi disainilahenduste andmebaasil.

⁽¹⁰⁾ Bulgaarias, Maltal, Saksamaal ja Sloveenias puudub sooline lõhe disainerite tööhõives ning Küprosel ja Maltal puudub sooline lõhe registreeritud ELi disainilahenduse valdkonnas. ELi keskmised suhtarvud selles võrdluses viitavad liikmesriikide ühisele näitajale (EL 22), mis on 1 protsendipunkti võrra väiksem kui EL 27 keskmine.