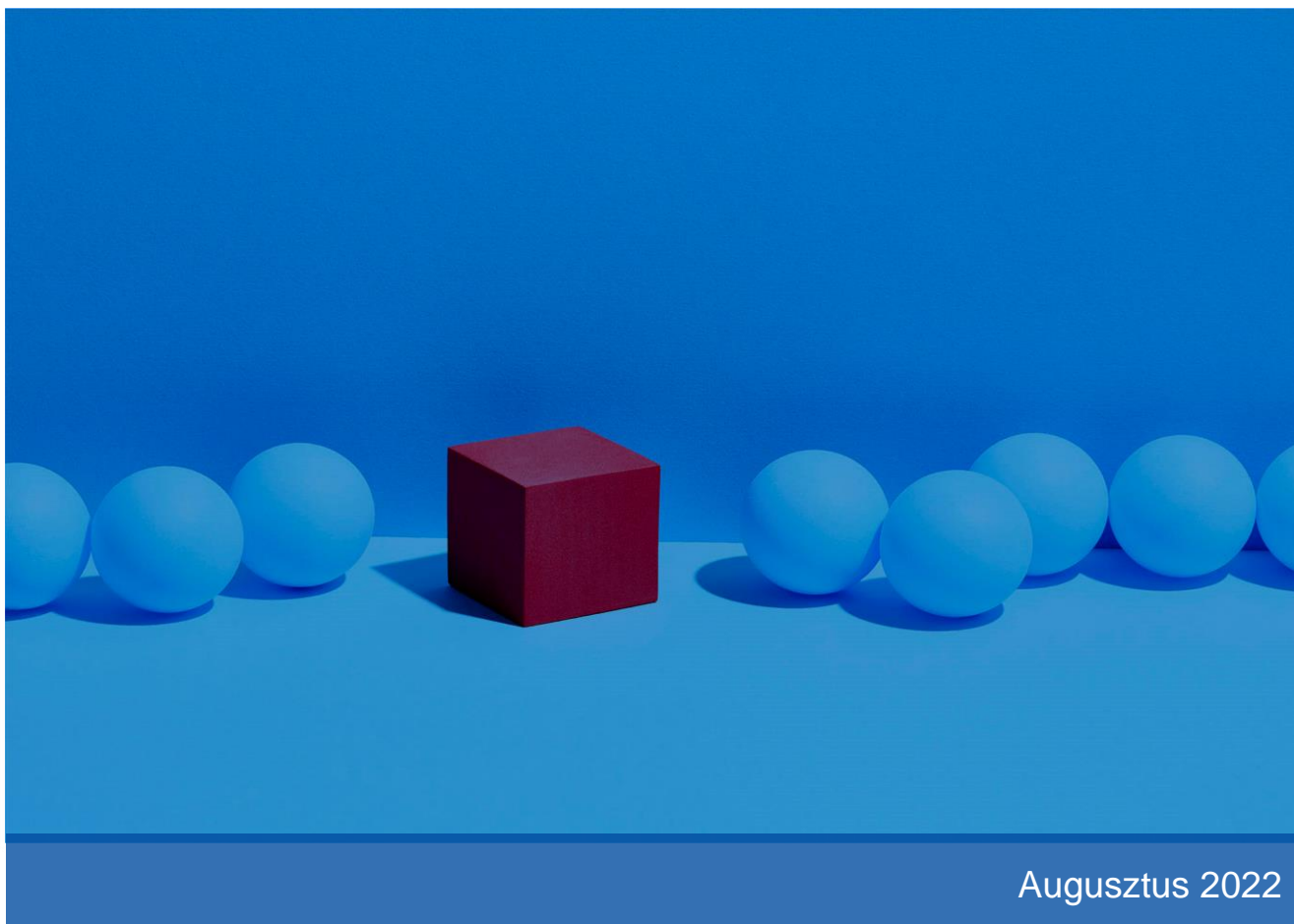


# A SZELLEMITULAJDONJOG-IGÉNY INTENZITÁSA ÉS IPARI DINAMIKA ÖSSZEFOGLALÓ



Augusztus 2022

## ÖSSZEFOGLALÓ

2013 óta az EUIPO – a szellemi tulajdoni jogsértések európai megfigyelőközpontján keresztül – és az Európai Szabadalmi Hivatal (EPO) rendszeresen értékeli az uniós ágazatok szellemi tulajdonjog-igényének intenzitását. Ezek a tanulmányok számszerűsítették a fokozott szellemi tulajdonjog-igényű iparágak által az uniós gazdasághoz nyújtott gazdasági hozzájárulást a foglalkoztatás, a GDP arány és az uniós külkereskedelem szempontjából. Az e tanulmányokhoz összegyűjtött gazdag adatállományt arra használjuk fel ebben a jelentésben, hogy mélyebb betekintést nyerjünk az uniós ágazatok elmúlt évekbeli dinamikus fejlődésébe, különös tekintettel az e dinamikus változások és a szellemi tulajdonjog-igény intenzitása közötti lehetséges összefüggésekre.

Ezek az elemzések azt mutatják, hogy a szellemi tulajdonjog alkalmazása az uniós gazdaságban egyre szélesebb körben elterjedt. A szellemi tulajdonjogok továbbra is erősen a fokozott szellemi tulajdonjog-igényű iparágakra koncentrálnak, különösen a szabadalmak és a formatervezési minták esetében. A szellemi tulajdonjogoknak a fokozott szellemi tulajdonjog-igényűnek nem minősülő iparágakban fennálló aránya azonban 2004 és 2014 között nőtt. Sok ágazat szellemi tulajdonjog-igényének intenzitása nőtt, de a fokozott szellemi tulajdonjog-igényűnek nem minősülő iparágak igényének intenzitása gyorsabban nőtt, mint a fokozott szellemi tulajdonjog-igényű iparágaké.

A szellemi tulajdonjogok hagyományosan a feldolgozóiparra koncentrálnak. A szabadalmakra és formatervezési mintákra vonatkozó bejelentések többségét továbbra is a feldolgozóipar teszi. Az elmúlt években azonban csökkent a feldolgozóipar aránya a szellemi tulajdonjogok bejelentése tekintetében. Bár még mindig a feldolgozóipar a legnagyobb ágazat a védjegybejelentések szempontjából, aránya a 2010–2014-es bejelentések mindössze egyharmadát teszi ki. A védjegyek messze a legsokoldalúbb szellemi tulajdonjogok, amelyeket az uniós gazdaságban széles körben használnak.

Általában véve a fokozott szellemi tulajdonjog-igényű iparágak termelékenyebbek, mint a fokozott szellemi tulajdonjog-igényűnek nem minősülő iparágak. A két ágazati csoport közötti termelékenységi különbségek nagyobbak a szolgáltatási és kereskedelmi szektorok esetében, mint a feldolgozóiparban. Emellett a formatervezési mintákat nagy arányban alkalmazó feldolgozóipar kivételével, a szellemi tulajdonjog-igény intenzitása és a termelékenység közötti összefüggés pozitív.

A formatervezési minta használatának intenzitása és a feldolgozóipar termelékenysége közötti negatív kapcsolat arra utalhat, hogy a formatervezési mintaoltalom különösen fontos formája lehet a szellemi tulajdon védelmének a hagyományosabb és kevésbé termelékeny ágazatokban. Másrészt a formatervezési mintákat nagy arányban alkalmazó feldolgozóipart jellemezte a legmagasabb termelékenység-növekedés az összes fokozott szellemitulajdonjog-igényű feldolgozóipari csoport közül 2011 és 2017 között.

A termelékenység dinamikájának elemzése azt mutatja, hogy a fokozott szellemitulajdonjog-igényű iparágak gyorsabban növelik termelékenységüket, mint a fokozott szellemitulajdonjog-igényűnek nem minősülő iparágak. A fokozott szellemitulajdonjog-igényű és a fokozott szellemitulajdonjog-igényűnek nem minősülő iparágak termelékenységének növekedési üteme közötti különbség azonban kisebb, mint a termelékenységi szintek közötti különbség. Egyes ágazati csoportokban, például a feldolgozóiparban és a kereskedelmi szektorokban a termelékenység növekedése a hozzáadott érték növekedését tükrözi, amelyhez a foglalkoztatottak számának csökkenése társul. A vállalkozások demográfiai adatainak elemzése azt mutatja, hogy a vállalkozások alapítási aránya általában alacsonyabb a fokozott szellemitulajdonjog-igényű iparágakban, mint a fokozott szellemitulajdonjog-igényűnek nem minősülő iparágakban a feldolgozóiparban. Másrészt a fokozott szellemitulajdonjog-igényű szolgáltatási ágazatokat magasabb alapítási arány jellemzi, mint a fokozott szellemitulajdonjog-igényűnek nem minősülő szolgáltatási ágazatokat. Emellett, míg a vállalkozások alapítási aránya és a szellemitulajdonjog-igény intenzitása közötti korrelációs ráta a szolgáltatási ágazatokban általában enyhén pozitív, a feldolgozóiparban negatív. Ez azt jelezheti, hogy viszonylag magasak a fokozott szellemitulajdonjog-igényű feldolgozóipari ágazatokba való belépés korlátjai.

Ezeket a tendenciákat bizonyítja a szolgáltatási szektor általánosan pozitív nettó vállalkozói létszámnövekedése is, amely a fokozott szellemitulajdonjog-igényű ágazatok esetében magasabb, mint a fokozott szellemitulajdonjog-igényűnek nem minősülő ágazatoknál. A feldolgozóiparban a fokozott szellemitulajdonjog-igényű ágazatokat 2013 és 2018 között negatív nettó vállalkozói létszámnövekedés jellemzi, vagyis a vállalkozások száma csökken. Ezzel szemben a fokozott szellemitulajdonjog-igényűnek nem minősülő feldolgozóipari ágazatokban enyhén pozitív ütemben nőtt a vállalkozások száma. Úgy tűnik, hogy a fennmaradási arányokat nem befolyásolja jelentős mértékben az ágazatok szellemitulajdonjog-igényének intenzitása.

Végezetül a gyorsan növekvő vállalkozások megjelenési arányának elemzése arra enged következtetni, hogy 2014 és 2018 között a gyorsan növekvő vállalkozások gyakrabban jelentek meg a fokozott szellemi tulajdonjog-igényű iparágak különböző csoportjai között, mint a fokozott szellemi tulajdonjog-igényűnek nem minősülő ágazatok csoportjai között. A gyorsan növekvő vállalkozások megjelenési aránya a szabadalmakat nagy arányban alkalmazó ágazatok körében volt a legmagasabb a feldolgozóiparban és a szolgáltatási szektorban.

Az eredmények megerősítik a tudományos kutatás korábbi eredményeit. A vállalkozások innovációs tevékenysége fontos tényezőnek bizonyult a termelékenység növelésében. A magasabb innovációs ráta növeli a kivételes teljesítmény esélyét is. Mivel a magasabb innováció fokozottabb szellemi tulajdonjog-igénnyel jár, a fokozott szellemi tulajdonjog-igényű ágazatok általában termelékenyebbek, és a gyorsan növekvő vállalkozások nagyobb aránya jellemzi azokat.

A legújabb szakirodalom az immateriális javak, köztük a szellemi tulajdon és a piaci koncentráció közötti kapcsolatot is vizsgálja. A jelen tanulmányban közölt eredmények azt mutatják, hogy a szellemi tulajdonjog-igény intenzitása eltérő iparági dinamikához vezethet a feldolgozóiparban és a szolgáltatásoknál. A magasabb szellemi tulajdon-igény összefüggésbe hozható az alacsonyabb ipari dinamikával (azaz kevesebb új vállalkozással) a feldolgozóiparban, de jelezheti az ipari vitalitás növekedését és az új piaci lehetőségeket, amelyek magasabb belépési arányt eredményeznek a szolgáltatási szektorban. Az adatok és a módszertani korlátok miatt ezeket a feltételezéseket előzetesnek kell tekinteni, de érdekes perspektívákat kínálnak a jövőbeli kutatások számára.

## A SZELLEMITULAJDONJOG-IGÉNY INTENZITÁSA ÉS IPARI DINAMIKA

© European Union Intellectual Property Office

Reproduction is authorised provided the source is acknowledged