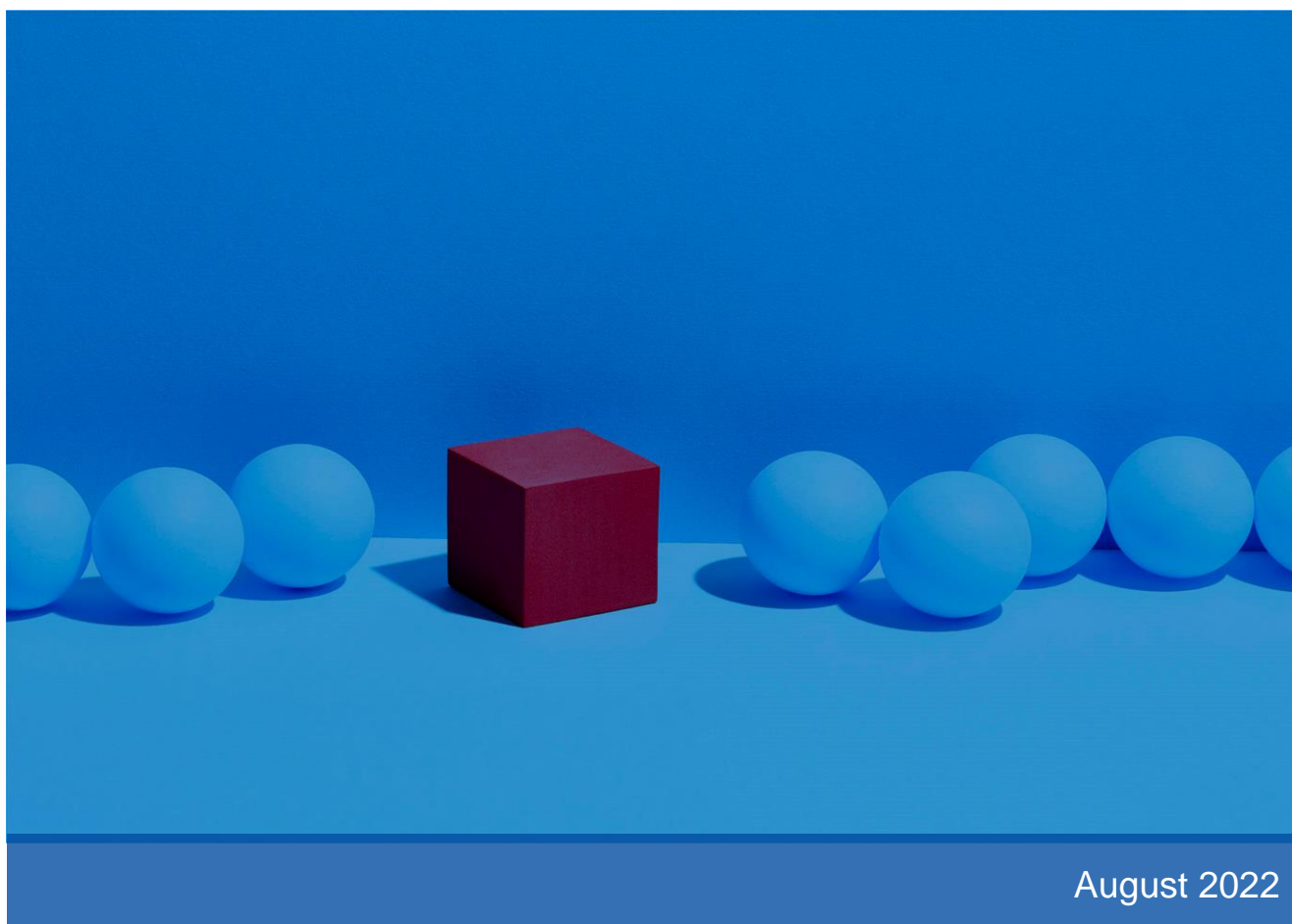


INTELLEKTUAALOMANDIÕIGUSMAHUKUS JA SEKTORIDÜNAAMIKA KOMMENTEERITUD KOKKUVÕTE



August 2022

KOMMENTEERITUD KOKKUVÕTE

Alates 2013. aastast on EUIPO (intellektuaalomandiga seotud õigusrikkumiste Euroopa vaatluskeskuse kaudu) ja Euroopa Patendiamet (EPO) korrapäraselt hinnanud ELi majandussektorite intellektuaalomandiõigusmahukust. Neis uuringutes on kvantifitseeritud intellektuaalomandiõigusmahukate majandussektorite panust ELi majandusse seoses tööhõivega, osakaaluga SKPst ja ELi väliskaubandusega. Käesolevas aruandes kasutatakse nende uuringute jaoks koostatud rikkalikke andmestikke, et saada põhjalikum ülevaade ELi majandussektorite arengust viimastel aastatel, keskendudes nende dünaamiliste muutuste ja intellektuaalomandiõigusmahukuse võimalikele seostele.

Nendest analüüsides selgub, et intellektuaalomandiõigusi kasutatakse üha ulatuslikumalt kogu ELi majanduses. Intellektuaalomandiõiguste omandiõigus on veel suuresti koondunud intellektuaalomandiõigusmahukatesse sektoritesse, eriti patentide ja disainilahenduste korral. Intellektuaalomandiõiguste osakaal sektorites, mis ei ole intellektuaalomandiõigusmahukad, on siiski kasvanud aastatel 2004–2014. Paljude sektorite intellektuaalomandiõigusmahukus on kasvanud, kuid muudes kui intellektuaalomandiõigusmahukates valdkondades on see kasvanud kiiremini kui intellektuaalomandiõigusmahukates.

Intellektuaalomandiõiguse omandiõigus on tavapäraselt olnud koondunud töötlevasse tööstusesse. Praegu esitatakse veel enamik patentide ja disainilahenduste taotlustest töötlevas tööstuses. Viimastel aastatel on töötleva tööstuse osakaal intellektuaalomandiõiguse taotluste seas siiski vähenenud. Kuigi töötlev tööstus on ikka veel suurim sektor kaubamärkide taotluste osas, on selle osakaal kõigest kolmandik aastatel 2010–2014 esitatud taotlustest. Kaubamärgid on kõige mitmekesisemad intellektuaalomandiõigused, mida kasutatakse ulatuslikult kogu ELi majanduses.

Üldiselt on intellektuaalomandiõigusmahukad sektorid tootlikumad kui muud sektorid. Kummagi sektorirühma tootlikkuse erinevus on teenindus- ja kaubandussektoris suurem kui töötlevas tööstuses. Peale selle, kui välja arvata üks disainilahendusmahukate tööstuste erand, on intellektuaalomandiõigusmahukuse ja tootlikkuse korrelatsioon positiivne. Negatiivne seos disainilahenduste kasutamise mahukuse ja tootmise tootlikkuse vahel võib tähendada, et disainilahenduseõigused on eriti oluline intellektuaalomandi kaitse vorm tavapärasemates ja vähem

tootlikes sektorites. Teisalt iseloomustas disainilahendusmahukaid töötlevaid tööstusharusid suurim tootlikkuse kasv kõigi intellektuaalomandiõigusmahuka tootmise rühmade seas aastatel 2011–2017.

Tootlikkuse dünaamika analüüsist selgub, et intellektuaalomandiõigusmahukad sektorid suurendasid tootlikkust kiiremini kui muud sektorid. Muude kui intellektuaalomandiõigusmahukate ja intellektuaalomandiõigusmahukate sektorite tootlikkuse kasvu kiiruste erinevus on siiski väiksem kui tootlikkuse tasemete erinevus. Mõnes sektorirühmas, näiteks töötlevas tööstuses ja kaubandussektoris, kajastab tootlikkuse suurenemine lisandväärtuse suurenemist, mis on seotud töötajate arvu vähenemisega.

Ettevõtte demograafiliste andmete analüüs tõendab, et ettevõtete asutamise sagedus on üldiselt intellektuaalomandimahukates sektorites väiksem kui muudes töötleva tööstuse sektorites. Teisalt iseloomustab intellektuaalomandiõigusmahukaid teenindussektoreid suurem ettevõtete asutamise sagedus kui neid, mis ei ole intellektuaalomandiõigusmahukad. Peale selle, kuigi ettevõtete asutamise sageduse ja intellektuaalomandiõigusmahukuse korrelatsioon on üldiselt nõrgalt positiivne teenindussektorites, on see negatiivne töötlevas tööstuses. See võib tähendada, et intellektuaalomandiõigusmahukatesse sektoritesse sisenemise künnis on suhteliselt kõrge.

Neid suundumusi tõendab ka üldiselt positiivne ettevõtete arvu netokasv teenindussektoris, mis on üldiselt suurem intellektuaalomandiõigusmahukates sektorites kui neis, mis seda ei ole. Aastatel 2013–2018 iseloomustas töötlevas tööstuses intellektuaalomandiõigusmahukaid sektoreid negatiivne ettevõtete netoarv, mis tähendab, et ettevõtete arv vähenes. Seevastu muudes kui intellektuaalomandiõigusmahukates sektorites on ettevõtete netoarvu kasvu määr olnud nõrgalt positiivne. Püsijäämise määrad ei näi olevat oluliselt mõjutatud sektorite intellektuaalomandiõigusmahukusest.

Viimaks saab suure kasvupotentsiaaliga ettevõtete tekke määrast järeldada, et aastatel 2014–2018 tekkis suure kasvupotentsiaaliga ettevõtteid sagedamini mitmesugustes intellektuaalomandiõigusmahukates sektorites kui neis, mis seda ei olnud. Suure kasvupotentsiaaliga ettevõtete tekke määr oli suurim töötleva tööstuse ja teeninduse patendimahukates sektorites.

Tulemused kinnitavad akadeemiliste uuringute varasemaid järeldusi. Leiti, et ettevõtete innovatsiooniaktiivsus on oluline tootlikkuse kasvu toetav tegur. Suurem innovatsioonimäär

suurendab ka erakordse tulemuslikkuse võimalust. Et suuremat innovatsiooni seostatakse suurema intellektuaalomandiõigusmahukusega, on intellektuaalomandiõigusmahukad sektorid üldiselt tootlikumad ja neid iseloomustab suure kasvupotentsiaaliga ettevõtete suurem osakaal.

Hiljutises akadeemilises kirjanduses uuritakse ka immateriaalse vara (sealhulgas intellektuaalomandiõiguste) ja turu kontsentratsiooni seost. Käesolevas uuringus esitatud tulemused viitavad, et intellektuaalomandiõigusmahukusest võib tuleneda töötleva tööstuse ja teenuste erinev sektoridünaamika. Suurem intellektuaalomandiõigusmahukus võib olla seotud väiksema sektoridünaamikaga (vähem uusi ettevõtteid) töötlevas tööstuses, kuid võib viidata suuremale tööstuslikule elujõule ja uutele turuvõimalustele, millega kaasnevad suuremad turuletuleku määrad teenindussektoris. Andme- ja metoodikapiirangute tõttu tuleks neid hüpoteese käsitleda esialgsetena, kuid need pakuvad huvitavaid perspektiive tulevasteks teadusuuringuteks.

INTELLEKTUAALOMANDIÕIGUSMAHUKUS JA SEKTORIDÜNAAMIKA

© European Union Intellectual Property Office

Reproduction is authorised provided the source is acknowledged