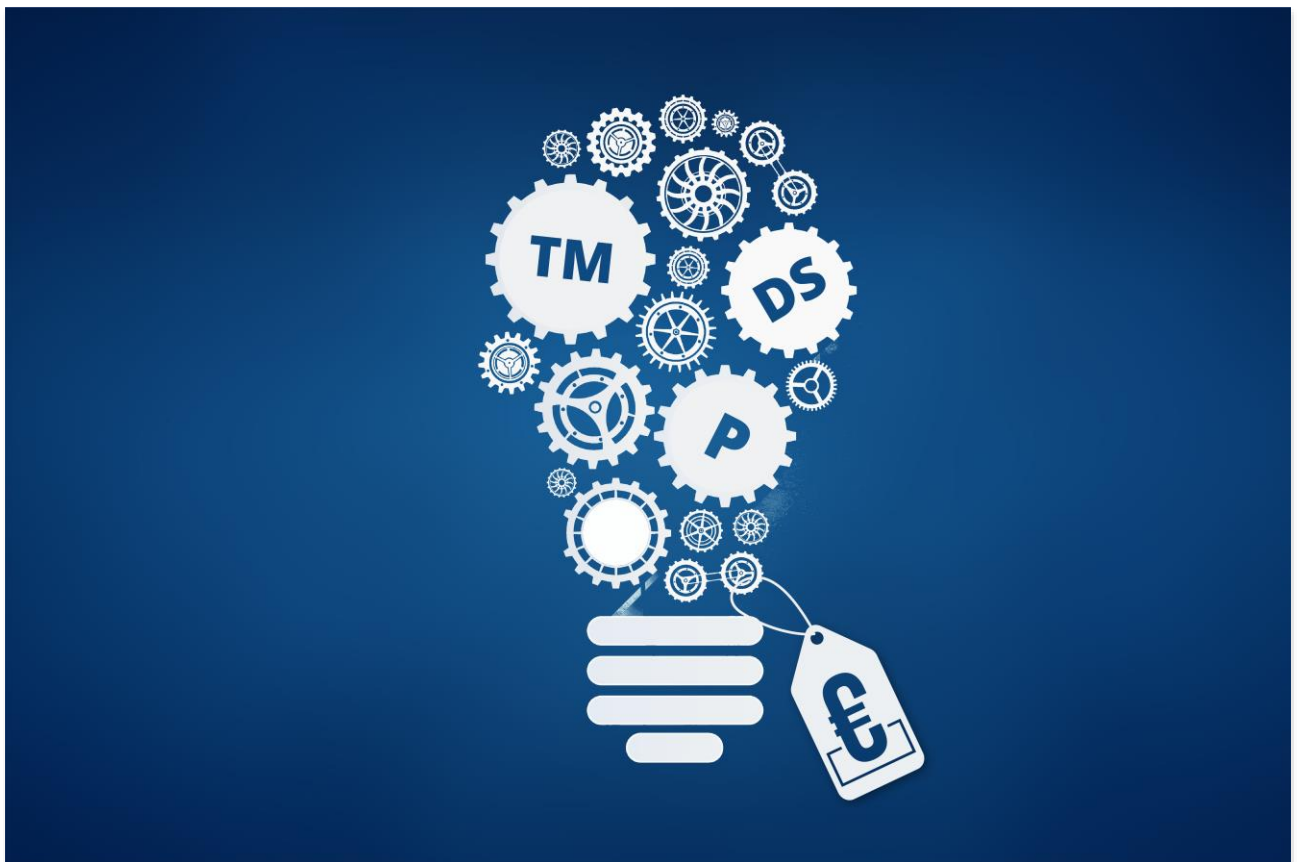


Използване на пакети от права върху интелектуална собственост (ПИС) от дружествата в ЕС през периода 2014—2015 г.



октомври 2020 г.

Резюме

В настоящото проучване се прави преглед на дружествата от ЕС, които използват едновременно различни видове ПИС за едни и същи продукти през периода 2014—2015 г. Извадката обхваща 63 286 дружества, които притежават общо 76 202 европейски патента, 98 257 марки на ЕС и 21 676 регистрирани дизайни на Общността (РДО). Тези ПИС представляват 48,2 % ⁽¹⁾ от общия брой заявления за ПИС, подадени в Службата на Европейския съюз за интелектуална собственост (EUIPO) и Европейското патентно ведомство (EPO) от дружества от Европейския съюз (ЕС) през този период.

8,3 % от дружествата от тази извадка са подали заявления за повече от един вид ПИС. Заявените от тези дружества ПИС представляват 35,7 % от всички ПИС в извадката. 1 % от тези дружества са кандидатствали през периода и за трите ПИС (патенти, търговски марки и регистрирани промишлени дизайни). Това съответства на 16,8 % от всички ПИС, регистрирани в EUIPO и EPO от дружествата в извадката. Тези стойности показват силна концентрация на ПИС.

От общия брой регистрирани промишлени дизайни и патенти половината принадлежат на дружества от извадката. Освен това 45 % от заявленията за промишлен дизайн са подадени от дружества, които подават и заявления за търговски марки. При заявленията за търговски марки се наблюдава обаче по-различна тенденция. Повечето заявления за търговски марки (близо 80 %) са подадени от дружества, които подават заявления само за търговски марки, но не и за промишлени дизайни или патенти.

Патентите представляват ПИС, която се използва най-често заедно с други права. Дружествата, които подават заявления както за търговски марки, така и за патенти, са подали близо 4 заявления за патент за всяка търговска марка; дружествата, които подават заявления както за промишлени дизайни, така и за патенти, подават заявления за 6,5 патента за всеки промишлен дизайн. Що се отнася до заявленията за промишлени дизайни и търговски марки, подадени от едно и също дружество, на всеки промишлен дизайн се падат по 1,5 търговски марки.

Дружествата, които притежават множество ПИС, имат сериозна икономическа тежест и на тях се падат 31,9 % от заетостта и 35,5 % от оборота в извадката. На дружествата, които подават заявления и за трите вида ПИС, се падат 14,1 % от заетостта и 16 % от оборота.

Размерът на дружествата също има значение. Колкото по-голямо е дружеството, толкова по-вероятно е то да разполага с множество ПИС. Повече от 20 % от големите дружества са подали заявления за повече от един вид ПИС в сравнение с едва 7 % от малките и средните предприятия (МСП). Повече от 64 % от всички заявления за ПИС, подадени от големи дружества, са паралелни в сравнение с 20 % от ПИС, подадени от МСП.

Проучването показва също така значителни разлики между секторите. В едната крайност, 15 % от дружествата в сектора на „производството и добива“ представляват дружества с множество ПИС, а в другата само 6 % от дружествата, функциониращи в сектора на „услугите, търговията и комуналните услуги“, използват паралелни ПИС.

⁽¹⁾ По-конкретно, те представляват 55,9 % от патентите, 43,4 % от търговските марки и 49,2 % от промишлените дизайни.

Това не е изненадващо, като се има предвид, че от тези сектори се подават относително малко патенти.

Използване на пакети от права върху
интелектуална собственост (ПИС) от дружествата в
ЕС през периода 2014—2015 г.

октомври 2020 г.